



**PURDUE**  
**UNIVERSITY®**



# ETIE 项目简介

- English Training In Engineering (ETIE) 项目创立于2006年，面向工科专业的本科生及研究生。项目发展至今，已与国内50余所高校达成长期合作关系，其中包括北京理工大学，中南大学，华北电力大学，中国石油大学，上海大学等国内外知名院校。从2006年至今，已有超过584名优秀学生加入ETIE项目，其中77%的同学选择在PNW继续攻读研究生。项目执行地点在普渡大学西北校区 (Hammond Campus)

# 普渡大学西北校区 (PNW)

普渡大学西北校区, Purdue University Northwest, 简称 PNW, 是印第安纳州著名公立大学, 位于芝加哥附近并临靠印第安纳州沙丘国家公园湖岸。U. S. News-ABET最佳本硕工科项目排名前30-60。拥有近10000名学生和近70个本科和研究生学位课程, 与西拉法叶校区一样均接受普渡大学管理委员会管理, 并享有同样的教育教学体系, 且研究生院与主校研究生院QS排名相同。

**31 STATES &  
47 COUNTRIES**

REPRESENTED BY STUDENT POPULATION



Enrollment:  
Approximately  
**10,000**  
**STUDENTS**

**70+**  
Areas of Study  
including 17 at the graduate  
level

**FULL-TIME**  
FRESHMAN STUDENTS  
**98%**

Hammond  
Campus

Westville  
Campus

# 普渡大学著名校友



邓稼先

中国原子弹之父

邓稼先（1924年6月25日—1986年7月29日...）



梁思礼

中国导弹控制系统研制创始人之一

梁思礼（1924年8月24日—2016年4月14日...）



王守武

中国半导体科学技术的开拓者与奠基人之一

王守武（1919年3月15日—2014年7月30日...）



李国杰

中国工程院院士

李国杰，1943年5月29日出生于湖南邵阳，...



孙立人

东方隆美尔

孙立人（1900年12月8日-1990年11月19日...）

普渡大学为“公立常春藤”盟校成员，是著名的理工科老牌名校，美国胡佛水坝和金门大桥皆出自其土木系师生之手。普渡大学拥有**13**位诺贝尔奖得主



左为现任校长Mitch Daniels，右为下一任校长蒋濛（Mung Chiang）

普渡大学是美国第一所拥有自己飞机场的大学，也是培养美国宇航员最多的大学。阿姆斯特朗与尤金·塞尔南均毕业于此，且超过1/3的NASA（美国国家航天局）任务有普渡校友参与。普渡大学于1962年创办了美国高校首个计算机科学系。另外，普渡的农学院、药学院、兽医学院、技术学院均被排名为全美前十。

# 学校排名

- 普渡大学是一所顶尖的公共研究机构，为当今最严峻的挑战提供实用的解决方案。普渡大学被《美国新闻与世界报道》评为美国最具创新力的大学第五名，提供改变世界的研究和世界级的发现。致力于实践和在真实世界学习。
- 《美国新闻与世界报道》(U.S.News&WorldReport)周二(3月30日)发布了年度最佳研究生院排名。普渡大学的工程学院在今年的排名中上升了三位，从第7位上升到第4位。与加州理工学院和卡内基梅隆大学并列第四。其中，土木工程排名第六，机械工程排名第八，电气工程和计算机工程均排名第十一位。
- 普渡大学的工程学院不仅是最大的，也是全美最好的。
- 普渡工程(PurdueEngineering)吸引了来自世界各地的顶级STEM学生，拥有全球100多万名在世校友，10个由联邦政府资助的中心，每个中心至少有1000万美元的研究资金，是世界上最大的祖罗实验室学术推进实验室，以及为研究生和本科生提供的真实体验学习。



# ETIE项目创始人

- 周谦教授 Dr. Chenn Q. Zhou (czhou@pnw.edu)
  - 美国普渡大学机械学院博士生导师
  - NIPSCO工程仿真杰出教授
  - 可视化和模拟创新中心（CIVS）主任
  - 钢铁制造数值仿真与可视化联盟主任
  - ETIE 项目主任



# ETIE 项目简介

- 成绩优良的本科生或研究生,在满足录取条件的情况下,可申请参与普渡大学 ETIE项目。项目的一大优势是我们给大家更多的语言录取选择,学生即使没有雅思或托福成绩,也可凭英语四六级成绩申请 ETIE项目;且所有ETIE项目毕业生,只要在ETIE期间通过ETIE英语毕业考试,即可免考托福、雅思和 GRE ,直申研究生。

HOW TO APPLY

Application Deadlines

Application Fee

Application Fee -  
Foreign Currency

Documents Required  
by Country

English Proficiency  
Requirements

GRE Requirements

Recommendation  
Letters



## GRE Requirements

New at-home testing options for the [TOEFL iBT Test](#) are now available. For more information see [due to COVID-19](#).

Although the Graduate Record Examination (GRE) requirement, many graduate programs require this [Graduate Program Requirements Web page](#) for t

## Minimum TOEFL Scores Required by the Graduate School for Admission

	TOEFL iBT	TOEFL iBT Home Edition	TOEFL Paper-delivered	TOEFL Essentials†
Writing	18	18	18	8
Speaking	18	18	N/A	8
Listening	14	14	14	8
Reading	19	19	19	8
Minimum Overall Required for Admission	80‡	80‡	N/A	8



# 项目优势

1. 签证类型为F1学生签（入学研究生后只需更换I-20，无需再次签证）；
2. ETIE期间通过ETIE英语毕业考试，即可免考雅思、托福及GRE申请研究生项目；
3. 研究 优先录取；
4. 申请过程简化（凭四六级即可申请本项目）；
5. 免考GRE；
6. 学校提供各种研究生工作职位，入职后可免学费；
7. 最佳 程类项 排名名列前茅；
8. 先进的实验室设施及丰富的研究资源；
9. 国际知名教授和研究中 ；
10. 本科生毕业设计为知名企业、工厂相关项目；
11. CIVS与多个企业及 密切联系，学生有机会接触实际工业项目；
12. 出 的实践体验及校园 作机会；
13. 拥有参加国际 赛的机会；
14. 公立大学，学费相对较低。

# ETIE 专业范围

- 工科及计算机科学相关专业：自动化、机械、计算机、软件、电 、电气、计算机科学、通信、土 工程、交通、能源、冶金、热工、热能、环境、材料等等。

# ETIE 项目分类

## ➤ 本科生项目

- 3+1 本科申研直通车项目
- 4+0.5/1 本科毕业生申研直通车项目
- 一至两学期本科交流项目

## ➤ 研究生项目

- 1+0.5/1+1 研究生双学位过渡项目
- 1+1 研究生双学位项目
- 一至两学期在读研究生交流项目

# 本科申研直通车项目

- 面向就读本科三年级即将进入大四的学生。该生在其第 7 学期赴美国普渡大学西北校区进行一年的学习，每学期需完成 1 门英语，1 门毕业设计，及 2 门专业课程。满足PNW 的教学要求完成学习任务的学生，可获得中国就读高校的学分认可及ETIE项目证书。
  
- **项目选拔条件：**
  - 1) GPA 2.5以上；
  - 2) 语言要求满足以下任意一项：英语四级高于500分或通过英语六级；托福高于70分；雅思高于6分；如因疫情原因未能参加考试者可以参加ETIE微信英语面试
  
- **ETIE学生继续读研条件：**
  - 1) ETIE期间GPA不低于3.0；
  - 2) 语言要求满足以下任意一项，免考GRE：
    - 通过ETIE 英语毕业考试（成绩有效期为一学年）；
    - 托福 80 （写作18, 口语18, 听力14, 阅读19）；
    - 雅思 6.5 （听力6.0, 阅读6.5, 写作5.5, 口语6.0）；

# 可选课程 (7大专业 100+课程)

1. Degree Program\_ Computer Science, MS



Adobe Acrobat  
文档

2. Degree Program\_ Computer Science, BS



Adobe Acrobat  
文档

3. Degree Program\_ Electrical Engineering, BSEE



Adobe Acrobat  
文档

4. Degree Program\_ Mechanical Engineering, BSME



Adobe Acrobat  
文档

# 可选课程 (7大专业 100+课程)

5. Degree Program\_ Mechanical Engineering, MSME



Adobe Acrobat  
文档

6. Degree Program\_ Civil Engineering, BSCE



Adobe Acrobat  
文档

7. Degree Program\_ Computer Engineering, BSCMPE



Adobe Acrobat  
文档

Students working in teams pursue an idea from conception to realistic design. The course concludes with the presentation of a substantial written report and a formal oral presentation.

This semester, Senior Design is **back to IN-PERSON!** Poster judging and official presentations are scheduled for Dec. 9 & 10, 2021 – stay tuned!

## Fall 2021 Team Projects:

(CE=Civil Engineering; ME=Mechanical Engineering; ECE=Electrical and Computer Engineering)

### Building a Solar Car

Daniel Rohder (ME), Natalie Seidel (ME), Lauren Graves (ECE), Jacob Abimbade (ECE)  
*Advisor: Hansung Kim*

### FSAE Body Design and Manufacturing

David Garza (ME), Ethan Goodman (ME), Mariana Garcia (ME)  
*Advisor: Masoud Mojtahed*

### FSAE Electronic Design

George Jurincic (ECE), Martha Correa (ECE)  
*Advisor: Masoud Mojtahed*

### Enabling Secure Software Development in Java through Practice Oriented Modules

Kenneth Guernsey (ECE)  
*Advisors: Xiaoli Yang & Quamar Niyaz*

### Small Scale Wind Turbine Design

Danka Cucuz (ME), Ryan Harker (ME), Kelly Regan (ME)  
*Advisor: Xiuling Wang*

### Build and Test a Vertical Axis Wind Turbine

Joshua Thomas (ECE), Keanu Vasquez (ECE), Andrew Beggs (ME), Nattinan Wattanasrichot (ECE), Dorcell Knapp (ME)  
*Advisor: Yun Liu*

### Lake Michigan Sand Dune Soil Erosion Aerodynamics

Diego Gonzalez (CE), Michele Heramb (CE), Rachel Yorek (CE), Robert Regan (CE)  
*Advisors: Xiuling Wang & Chandramouli Viswanathan Chandramouli*

### Roadway Corridor Design

Wade Vandenburg (CE), Cai Zhija (CE), Austin Taber (CE)  
*Advisor: Wubeshet Woldemariam*

### Smart Ladle Machine Learning Application and Integration

Neil Thompson (ECE), Anurag Deb (ECE)  
*Advisor: Chenn Zhou*

### Study and Investigation Microfluidic Mixer in Biomedical Applications

Aaron Greichunos (ME), Aashey Patel (ME)  
*Advisor: Ran Zhou*

### Design of an Interactive Software for Underground Utility Safety

Jonathan Watkins (ME)  
*Advisor: Chenn Zhou*

### Design of an Interactive Software for Underground Utility Safety

Mahmood Abdulqader Almoairek (ME), Rahaf Saad (ECE)  
*Advisor: Chenn Zhou*

### Design of Augmented Reality Maintenance and Safety System

Juan Quintana (ECE), Matt Moore (ECE)  
*Advisor: Chenn Zhou*

### Growth of Tin Whiskers in Lead Free Solders

MacKenzie Marcinak (ME), Sayad Hunter (ME), Shawn Thompson (ECE)  
*Advisor: Harvey Abramowitz*

### Development of an Off-line Blast Furnace Operations Simulator

David Johnson (ME), Travis Black (ECE)  
*Advisor: Chenn Zhou*

### Design of Optimum Hydraulic Spray Nozzle Configuration

# 费用说明

学生在美学习期间的学习及生活费用全部由学生本人承担。主要包括：

1. 学费：12-18学分大约8000美元/学期（每学期最低要求为 12学分）；
2. 住宿费、餐费、日常消费等 8000-12000美元/学期
3. 注：上述费用不包括往返机票、申领护照及办理签证等费用。

详情请在PNW主页搜索Internation Undergraduate Tuition。



# Living on Campus - University Village



- Four-bedroom apartments
- Private bedroom
- Full kitchens with Microwave
- Supervision by Resident Assistants
- 5 minutes walk to classes
- Recreation, TV room, music room
- Laundry room



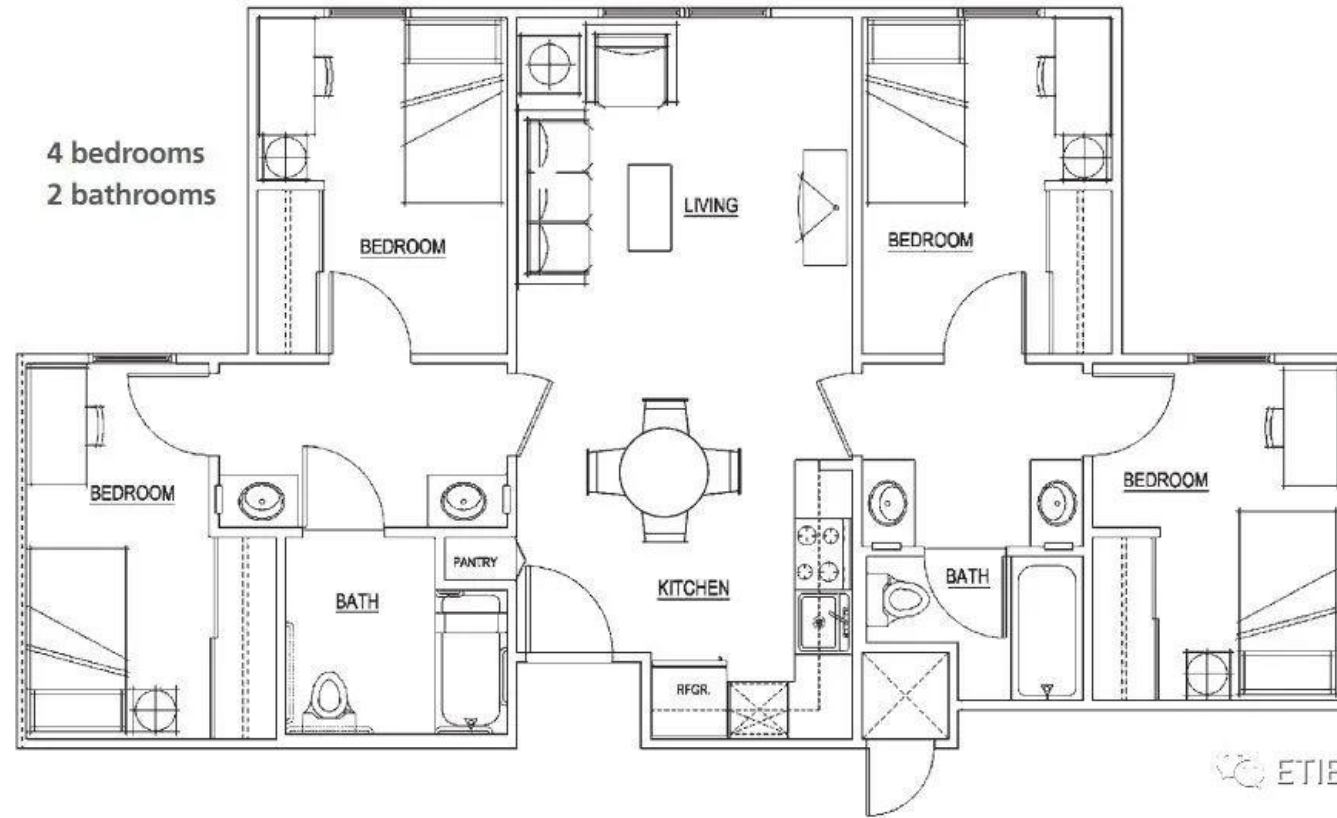
# Living on Campus - University Village



ETIE



ETIE



ETIE

# Campus Life

## 学校资源：

ETIE项目为学生提供了多种课外帮助与辅导，帮助学生更快适应新环境并融入美国文化。例如：各种学科的家教辅导、教授课后咨询，学生工作咨询中心，写作辅导，托福培训等。此外，ETIE项目学生的毕业设计项目及硕士生研究项目大部分的课题来源于可视化与仿真创新中心(CIVS)的工业界合作项目，每组毕设有两至三名成员，都配有CIVS的指导导师，每周需要与导师会面并汇报毕设进程。通过与CIVS的紧密联系，让同学们有机会亲自体验并实践工厂项目。

点击CIVS官网链接，了解更多信息：<https://centers.pnw.edu/civs/>



# About CIVS

## CIVS (Center for Innovation through Visualization and Simulation)

由周谦教授创办的实验研究中心。将先进的模拟技术与三维可视化和虚拟现实技术相结合,通过最先进的仿真和虚拟现实可视化技术, CIVS为解决各种研究问题, 行业问题以及教育和社区问题提供创新解决方案。通过与110多个外部组织的紧密合作, CIVS的项目提供了巨大的教育和经济影响。

ETIE的毕业设计项目大部分的课题来源于CIVS, 每组毕设有两至三名成员, 都配有CIVS的指导导师, 每周需要与导师会面并汇报毕设进程。通过与CIVS的紧密联系, 让同学们有机会亲自体验并实践工厂项目



# Campus Life

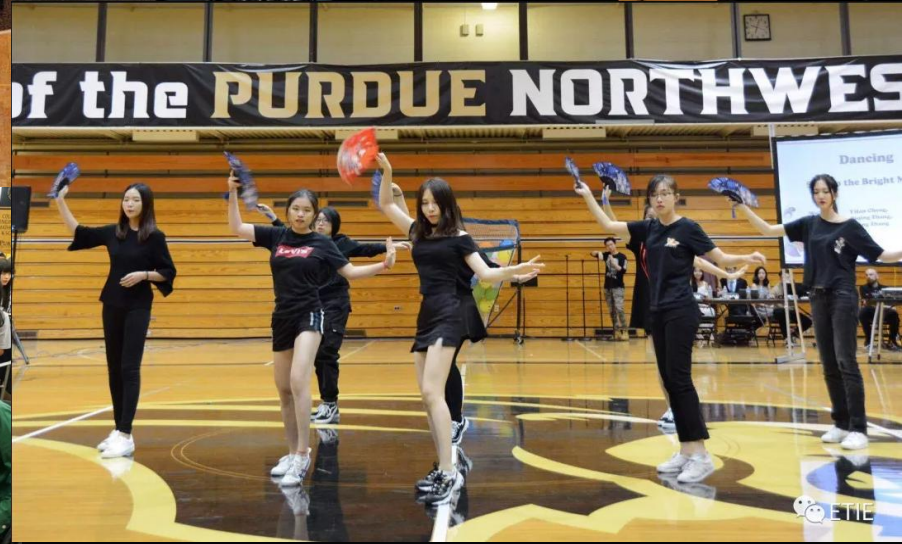
我们贴心关注每位同学的成长。除了学习辅导之外，学校也为学生提供了舒适良好的生活环境和丰富的体育娱乐设施。



# Campus Life



# Campus Life



# Campus Life





# Campus Life

## 校园生活：

PNW还提供了完备的校园设施，例如体育馆、健身房、图书馆等等，且PNW还为学生提供了优良的宿舍环境。ETIE项目还为中国学生们设计了丰富多彩的专属课外活动，包括了美国家庭活动、中秋晚会、感恩节聚餐、春节联欢会、芝加哥游览、厨艺大赛等等。学生们通过各类活动不仅能够更加了解美国文化，练习英文，并且可以探索自我，锻炼领导力。



# Campus Life

春节



# Campus Life

中秋节



# Campus Life

## 感恩节



通过ETIE项目，非常多的优秀学生在本科阶段有机会体验美国大学的教育教学环境，并未研究生的学习生涯打下坚实基础。同时ETIE项目丰富多彩的活动也帮助新生们更加融入美国校园生活，承办的中秋晚会及春节晚会，给新生们提供了才艺展示的舞台。

# Social Activities

ETIE项目给学生们设计了丰富多彩的课外活动。学生们通过各类活动不仅更加了解美国文化，练习英文，并且可以探索自我，锻炼领导力。活动包括了美国家庭活动、中秋晚会、感恩节聚餐、春节联欢会、芝加哥游览、厨艺大赛等等。

## 美国家庭



# Social Activities

芝加哥大学游玩



做客皮尔森教授家



# ETIE 校友数据

- 580 名学生
- 577 students received ETIE Certificates in AY 2006-2020
- 70% 继续攻读PNW硕士学位
  - 75% 的学生在PNW硕士期间获得TA/RA工作机会
- 40+ 学生继续攻读Ph.D.
- 120+ 学生工作于美国企业
- 310+ 学生工作于中国企业
- ETIE学生获得诸多种类的研究经费及比赛奖项
- ETIE学生参加多方向的国际学术研究会议并发表文章

# ETIE 优秀毕业生

- **Bin Wu M.S. 2006届ETIE毕业生**

- ETIE毕业后，被CIVS聘为研究助理（RA），并多次代表CIVS出席AIST会议
- 2009年获取普渡大学机械工程专业硕士学位
- 硕士期间发表多篇学术论文，获得诸多奖项
- 硕士毕业后，因杰出贡献，在CIVS担任模拟仿真项目经理
- 现就职于CIVS合作企业NiSource，担任项目经理



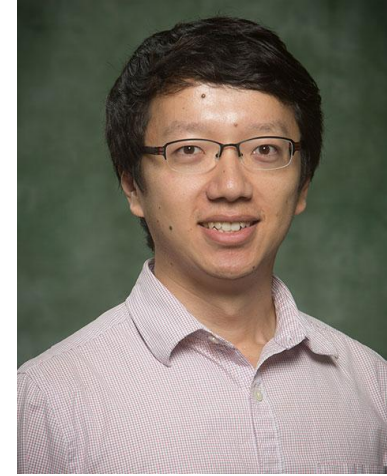
- “我是06年通过第一批ETIE交换项目来美国的。在这期间经历了很多困难也得到很多收获。在国内自己原来属于各方面能力都比较差的，出国对自己来讲是一件很遥远的事情，也从来没想到要来美国。偶然的加入ETIE这个项目，让自己获得了去面对更多机会和挑战的机会，对自己来讲真的是很幸运的事情。记得刚来美国那会，基本完全没有英语听说能力，专业也基本是一窍不通。但是生活学习各个方面都有周老师和项目leader来帮助我们，同时学校里的教授对我们交换过来的国际生也都非常的照顾。这种环境对当时的我来说确实是极为宝贵，让我可以有时间慢慢的赶上来。虽然已经过去了很久，但至今仍然清晰的记得刚来美国头三个月，自己每天学习超过12个小时的情景。这可能是自己有生以来第一次如此执着的努力去做一件事情，这段时间为之后几年的学习生活娱乐都奠定了非常有益的基础。同时也让自己亲身体会到了：提升自己，改变自己的唯一途径就是付出时间和努力。没有不劳而获的捷径，但只要付出也就一定会有收获。之后又经历了毕业设计，student worker，研究生学习，RA工作等等，也曾经面对找工作时候不同公司的N轮面试，到现在工作快两年了。期间又克服了更多新的困难，面临了更多新的挑战，从中学到了很多，自己也成长了很多。随着接触面逐渐变广，经历逐渐增多，感觉自己像一棵小树，从下向上慢慢展开枝叶，逐渐繁茂。但是永远不会忘记自己最初的根基，确是从ETIE这个平台上生长出来的。每当想想这些，心里确实充满感激。收获最终应该都是通过自己的努力得到的，每个人也都有付出努力的决心和能力。在国内，在我们最初生活学习的地方，也确实有无数朋友向我们一样，愿意付出自己的时间和汗水，但真正需要的却是一个机会和平台。ETIE正是提供了这样一个机会和平台，尽管不一定适合所有的人，但它确实实让很多像我一样的年轻人得到了一个可以通过努力改变自己的机会。回想起这几年自己走过的路，有所得，有所失，有过迷茫，痛苦，也有过彷徨。将来的路还长，困难也还会更多，但是 at the end of the day, 这些艰难的记忆都会变得模糊，自己真正留下的，只有收获了成长的喜悦！My friends, stay thirty, and stay hungry!”



# ETIE 优秀毕业生

- **Ziang Zhang Ph.D. 2006级ETIE毕业生**

- ETIE毕业后，被CIVS聘为研究助理（RA），并多次代表CIVS出席AIST会议
- 2007年获取北京理工大学自动化工程学士学位
- 2009年获取普渡大学机械工程专业硕士学位
- 2013年获得北卡莱罗纳州立大学博士学位
- 现就职于Binghamton University任副教授
- 研究方向：电力系统运行与控制、储能系统运行、微电网、分散式控制、复杂网络



- “ETIE计划对于那些想在美国学习但因复杂的签证申请程序和巨额的学费而犹豫不决的学生来说是一个巨大的机会。ETIE计划可以让您在PNW学习一年，因此你可以简单地尝试一下是否适合美国大学。如果不适合，那么就不会浪费更多时间和金钱，因为大多数ETIE学生都是大四时就去PNW。如果您喜欢美国大学，那就更好了！当您申请下一级别的研究生课程时，与直接从中国申请的学生相比，您将获得更多的学分，因为ETIE课程已经提高了您的英语水平，并以美国方式提高了您的学习技能！”

# ETIE 优秀毕业生

- **Dong Fu Ph.D. 2007级ETIE毕业生**

- ETIE毕业后，被CIVS聘为研究助理（RA），擅长应用驱动的CFD / FEA建模和仿真
- 2007年获取北京理工大学航空航天工程学士学位
- 2009年获取普渡大学机械工程专业硕士学位
- 2014年获得普渡大学机械工程博士学位
- 现于3M公司任研究专员



- “通过ETIE项目有幸出国学习和生活，我从来没后悔这个选择。大四一年在普渡学习的时光很快乐，也很辛苦。作数值计算的毕业设计开始的时候很多东西不会，只好天天泡在实验室。正是这段经历让我后来渐渐喜欢上了所做的工作，所以决定投身于这方面的研究。同时自己在专业知识方面也有所领悟，感觉到作研究的快乐之处，在研究生的学习中能乐在其中。通过ETIE我还认识了很多同学和朋友，能和你们一起讨论学习很开心。我很感谢ETIE这个项目，感谢教授对ETIE学生的照顾，感谢学长学姐在学习和生活上的关心。Thanks, ETIE program!”

# BIT-ETIE 优秀毕业生

- **Bo Mei Ph.D. 2009级ETIE毕业生**

- 2009年获取北京理工大学材料工程学士学位
- 2011年获取普渡大学跨学科工程硕士学位
- 2013年获取乔治华盛顿大学计算机科学硕士学位
- 2018年获得乔治华盛顿大学计算机科学博士学位
- 现就职于Texas Christian University任助理教授
- 研究方向： 大数据、神经网络、 社交网络中的安全隐私



- “我很满意当初的选择，参加ETIE这个项目。这个项目不仅能提高我的英语水平，还提高了我的专业能力，同时也使我的很多个人能力得到了提高。首先，这个赴美交流项目提高了我的英语水平。来到美国后，不论学习和生活都处处离不开英语。在学习上，可以学习正确的专业词汇，学术用语，为以后写英文论文等铺平了道路。在生活中，有时会发现，以前学得一些生活用语很不地道，来到这里才能真正学到外国人平时生活使用的语言。其次，这个项目提高了我的专业能力。对于同一个问题，外国老师的解决方法有时会有别于在国内时使用的方法，这就使我可以换一个角度思考问题，对问题有更深入的理解。最后，在这里我的很多个人能力得到了锻炼。来美国后，生活上会有很大的冲击，但这种冲击是来外国后每个人都必须经历的，可以说是对人生经验的一次丰富，也是提高个人能力的一次机会。这种能力的提高，对于以后的学习和工作都会有很大的益处。”

# ETIE 优秀毕业生

- **Wei Wu Ph.D. 2007级ETIE毕业生**

- 2008年获取北京理工大学计算机工程学士学位
- 2010年获取普渡大学计算机工程专业硕士学位
- 2017年获得田纳西大学计算机科学博士学位
- 现就职于Los Alamos National Laboratory任研究科学家



- “来PUC三年，总体来说还是有很多收获的。这里有较好的师资和研究条件,正因为如此，才可以让我在3年的时间内有5篇论文。对于那些准备读PHD的同学，ETIE也是个很好的跳板。对于国内的同学，想套磁只能通过email。但对于申请的旺季，很多老师可能不会回email，所以成功套磁的很少。然而在这，有一个国内无法比拟的好处，可以直接去找教授面谈，这样会更容易给教授留下印象，在申请的过程中往往会起到决定性的作用。还有一点，在PUC，可以通过TVcourse这个途径选到Purdue主校的课程，这对于想申请Purdue主校的同学会比国内直接申请的有好多优势，毕竟选过课，对方教授会对你比较了解。”

# ETIE 优秀毕业生

- **Yirang Yang Ph.D. 2012级ETIE毕业生**

- 2013年获取北京理工大学汽车工程学士学位
- 2015年获取普渡大学机械工程专业硕士学位
- 2019年获得伊利诺伊大学芝加哥分校工业工程与运营研究博士学位
- 现就职于The University of Texas at Arlington任助理教授



- “这是一片陌生的海域，有座叫ETIE的岛和一些和善的老水手。从来临到即将离去，时光已悠悠一载，当我再次站在属于我的船头，迎着朝阳与海风，擦抚着被掌纹打磨的更加圆滑的舵，它仿佛无声的诉说着这段成长与牵绊，困难与友爱，选择与坚持的光辉岁月，我的心中火热，充满感谢，如同琉璃闪耀，这是一段不可磨灭的人生历程，一段不悔的回忆，愿ETIE的学子们选择彼岸，便风雨兼程，愿ETIE的学子们谨记，相聚不易，且行且珍惜。”

# CSU-ETIE 优秀毕业生

- **Haibo Ma M.S. 2014级ETIE毕业生**

- ETIE毕业后，被CIVS聘为研究助理（RA）从事Casting项目研究
- 2017年获得普渡大学机械工程及中南大学工程热力学双硕士学位
- 硕博期间发表多篇学术论文，获得诸多奖项
- 现为普渡大学在读博士生（博四，博导：周谦教授）

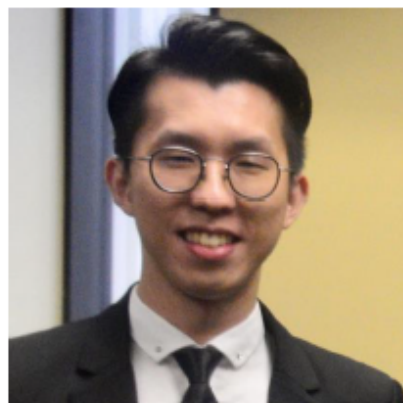


- “通过ETIE，我们不仅能够接受高质量的教学，还能够和身边的美国同学进行零距离的交流，体验到不同的文化氛围。同时，借助周教授领导的可视化与仿真中心和钢铁制造仿真与可视化战略联盟的优势，我们可以在为期一年的毕业设计中接触到很多先进的技术理念，甚至有机会和企业的管理人员进行一对一的沟通交流。总的来说，ETIE项目在帮助我们提升英语水平、理解西方文化传统的同时，更提高了我们的沟通和表达的能力，是我们不断进步、不断成功的基石。”

# ETIE 优秀毕业生

- **Yuchao Chen M.S. 2015级ETIE毕业生**

- 现为普渡大学在读博士生（博三，博导：周谦教授）
- ETIE毕业后，被CIVS聘为研究助理（RA）从事EAF项目研究
- 2018年获取普渡大学机械工程专业硕士学位
- ETIE期间，因成绩优秀荣登校长名单
- 硕博期间发表多篇学术论文，获得诸多奖项



- “ETIE交流项目为学生提供了一个一流的访学环境：将理工科课程与英语学习进行有机融合，让学生在潜移默化中同步提升学术和语言能力；同时，项目提供了更加注重探索实践的毕业设计课程，很好地衔接了从本科到研究生的学习及研究工作，为学生的继续深造打好了基础；此外，项目关注学生的全方位发展，不定期的丰富的课外活动让学生有机会接触到不同文化，参与到不同的组织中去，从而开阔我们的国际视野，丰富我们的人生体验。我认为，对于初次访学美国的学生来说，ETIE交流项是不二之选。”

# ETIE Outcomes

## Examples of other universities where ETIE students are studying for PhD or Master degrees:

- Arizona State University
- Columbia University
- Duke University
- Harvard University
- Illinois Institute of Technology
- Michigan University
- North Carolina State University
- Northeast University
- Purdue University West Lafayette
- Texas A&M University
- The State University of NY at Buffalo
- University of South California
- University of North Carolina
- University of California at Davis
- University of Iowa
- University of Utah
- University of Pennsylvania
- Waseda University
- The University of Tokyo
- Nanyang Technological University
- GISMA Business School, Germany
- RWTH Aachen, Germany
- University College London
- Carnegie Mellon University
- University of Florida
- Northwestern University



# Outstanding ETIE alumni who are pursuing a PhD or master's degree in other universities:

- Ziang Zhang(2006):PHD at North Carolina State University (2009-2013)
- Zhengpeng Zhao(2006): PHD at Purdue University (2010-2014)
- Xiaoyan Xu(2007): PHD at Illinois Institute of Technology (2008-2012)
- Dong Fu(2007): PHD at Purdue University (2009-2013)
- Dezhi Zheng(2008): PHD at Texas A&M University (2011-2016)
- Chencheng Wu(2008): PHD at Purdue University (2009-2013)
- Boyang Li(2008): MS at University of South California (2009-2011)
- Jingjing Yang(2009): PHD at George Washington University(2012-2016)
- Xuesi Wang(2009): MS at Columbia University (2010-2012)
- Zhong Ren(2009): MS at Duke University (2010-2012)
- Yun Wang(2010): PHD at Carnegie Mellon University (2012-2017)
- Yiran Yang(2012): PHD at University of Illinois at Chicago (2014)
- Yuntian Ge(2012): PHD at University of Illinois at Chicago (2014)
- Tiantian Zeng(2013): PHD at Kentucky University (2013)
- Xiaowen Zhan(2013):PHD at Kentucky University (2013)
- Yuxuan Chen(2014) : PHD at University of Florida (2015-present)
- Haibo Ma(2016): PHD at Purdue University (2016-present)
- Jitao Zhang(2017): PHD at University of Birmingham (2020-present)

# ETIE Outcomes

## Examples of companies where ETIE students are employed at the U. S.:

- Apple
- Microsoft, US
- Accenture, Minneapolis, Minnesota
- Bank of America, New York
- Cisco Systems, San Francisco
- Goldman Sachs
- Interactive Network Technologies, Chicago
- Richton Pactera, Seattle
- Illinois Tool Works, Illinois
- Corning, NY
- Improvement Interactive, AZ
- Interactive Network Technology, Chicago
- Cisco Francisco, US
- LSI Corporation, San Francisco
- Livex Lighting, INC, NJ
- Let's Order Now, New York
- Nياما Reisser, Ohio
- Nanaimo Studio. Chicago Park, Illinois
- Stemco LP, Longview, Texas
- Tesla
- Foxconn. IN
- 3M
- Lux Research, Boston
- Agiltron, Boston
- AirWatch by VMWare

# ETIE Outstanding Alumni at US Company:

- Ziang Zhang(2006): Assistant Professor at Binhampton University
- Bin Wu (2006): Research Staff at Purdue University Calumet
- Hanzheng Wang(2006): Imaging Engineer at Corning, Inc., NY
- Dong Fu (2007): Protective Engineer at 3M
- Congrui Liu (2008): Assistant Engineer at Xi'an Thermal Power Research Institute
- Hao Shen (2008): Technology Associate at Bank of America
- Yi Ding (2008): Software Engineer at Perfecular Inc
- Man Qiu (2009): Software Development Engineer at Microsoft
- Zhengwei Pu (2010): Software Engineer at Drfirst, Inc
- Yifan Cai (2010): Load and Performance Software Engineer at Apple
- Tao Xu (2010): Electronics engineer at Cummins Inc.
- Shiye Hu (2011): Graduate Mechanical Engineer at Buro Happold
- Tian Li (2011): Firmware Engineer at Marvell Semiconductor
- Litao Shen(2015): Windows Phone Developer at AirWatch by VMWar

## Examples of companies where ETIE students are employed in China:

- Fudan University, Shanghai
- Agricultural Bank of China, Beijing
- China Academy of Transportation Sciences, Beijing
- Fosun Capital investment, Shanghai
- Hangzhou Danfoss
- Intel, China
- NUAA, Nanjing
- Original Force, Beijing
- Intertek, Shanghai
- Danfoss, Hangzhou
- Xi'an Thermal Power Research Institute
- State Grid Corporation of China
- P&G, Beijing
- Siemens, Beijing
- Shanghai Schneider Electric
- Shanghai Carrier
- Toshiba Research, China
- Ministry of Industry and Information Technology Computer and Microelectronics Research Center
- Infor, China
- Volkswagen, Shanghai
- China Mobile, Tianjin
- Tesla China, Shanghai

# ETIE Outstanding Alumni at Chinese Company

- Xiaofeng Miao(2006): Agricultural Bank of China, Beijing
- Nianwen Chen(2007): Professor at NUAA, Nanjing
- Weizhuo Zhao(2007): Engineer at Schneider Electric, Shanghai
- Qing Hu(2007): Engineer at Siemens, Beijing
- Jin Li(2008): Engineer at Fosun Capital Investment, Shanghai
- Gongrui Liu(2008): Associate Engineer at Xi'an Thermal Power Research Institute
- Zhou Tong(2008): Engineer at P&G, Beijing
- Xicheng Chang(2008): Software Engineer at Huawei Technologies
- Xujian Fang(2008): System Analyst at Volkswagen, Shanghai
- Jingyu Zhang(2009): Engineer at China Mobile, Tianjin
- Songyang Liu(2009): Mechanical Engineer at Bosch, China
- Zhiyuan Li(2009): Quality and Reliability Engineer at Intel, China
- Tianwei Wang(2012): Electro Mechanical Engineer at Tesla Motor China
- Chuyu Liu(2015): Electric Engineer at SGCC, China

# 学生感言

很高兴自己能够参加ETIE项目. 在PUC做毕业设计的时期, ETIE这个项目给我们创造了和美国教授沟通交流的机会, 学习了很多关于在美国如何做研究的经验



– *Tian Jiang, BIT*

## 学生感言

这里有较好的师资和研究条件,正因为如此,才可以让我在3年的时间内有5篇论文。对于那些准备读PHD的同学,ETIE也是个很好的跳板。在这,有一个国内无法比拟的好处,可以直接去找教授面谈,这样会更容易给教授留下印象,在申请的过程中往往会起到决定性的作用。

- Wei Wu, BIT



# 学生感言

“ETIE项目为我们提供一个很好平台，无论为以后留美学习还是工作都打下了基础。通过这个项目，我们不仅学到了实用的技能更加深对美国文化的认识，使人更快的成熟成长起来。”

- Shan Ren





## 学生感言

通过ETIE项目有幸出国学习和生活，我从没后悔过这个选择。大四一年在普渡学习的时光很快乐，也很辛苦。做毕业设计开始时很多东西都不会，只能天天泡在实验室。正是这段经历让我喜欢上了我所做的事。所以决定投身于这方面的研究。同时自己在专业知识方面也有所领悟。通过ETIE还认识了很多朋友，能和你们一起讨论学习我很幸运。

*-Dong Fu, BIT*



# 学生感言

“ETIE项目对自费出国留学学生来说一个物美价廉的项目。说她物美，是因为她能提供学生优质的科研条件,为中国学生提供一个从单纯的理论学习到注重实际应用的转变平台，说她价廉，因为相对于其他的留学项目，ETIE项目是最省钱中的一个。ETIE项目有一套完善的管理系统，从接机那一刻开始，学生便能感觉到ETIE这个大家庭的温暖”。

- Weizhuo Zhao, CSU



群聊: 2024 ETIE  
(中国)



该二维码7天内(3月11日前)有效, 重新进入将更新

ETIE 中国区推广老师 杨秀芸  
13701023578  
xiuyunyang\_pe@sina.com



ETIE 中国区推广负责人 郭家骊  
18519802487  
jialiguo\_pe@sina.com



## ETIE 公众号



Caroline  
Xuhui, Shanghai



Scan the QR code to add me as a friend.